

## ***Konjunkturstatistik, löner för statlig sektor, juli 2009***

Salaries in The Governmental Sector, July 2009

---

### **I korta drag**

#### **Löneökningen för statlig sektor var 3,5 procent**

Den preliminära genomsnittliga månadslönen för hel- och deltidsanställda inom statlig sektor var 30 210 kronor under juli 2009. Detta är en ökning med 3,5 procent sedan juli 2008.

Inom civilförvaltningen ökade lönerna med 3,9 procent och för försvaret ökade lönerna med 0,6 procent.

För kvinnor inom statlig sektor ökade lönerna med 4,2 procent medan männens löner ökade med 3,1 procent.

Förändringstalen är baserade på skillnader mellan de definitiva lönerna 2008 och de preliminära lönerna 2009.

#### **Antal sysselsatta minskade med 1,0 procent**

Antalet sysselsatta inom den statliga sektorn var 221 580 under juli 2009. Detta är jämfört med juli 2008 en minskning med 2 300 personer eller 1,0 procent. De sysselsatta var fördelade på 111 760 kvinnor och 109 830 män.

Inom civilförvaltningen var antalet sysselsatta 199 400 under juli 2009. Detta är jämfört med juli 2008 en minskning med 2 470 personer.

Inom försvaret ökade antalet anställda med 230 personer till 20 720 under samma period.

**Medlingsinstitutet**  
National Mediation Office

 **Statistiska centralbyrån**  
Statistics Sweden

Christina Eurén, tfn 08-545 292 40/45,  
christina.euren@mi.se  
www.mi.se

Ann-Katrin Larsson, SCB, tfn 019-17 68 80  
anki.larsson@scb.se  
www.scb.se

Statistiken har producerats av SCB på uppdrag av Medlingsinstitutet (MI), som ansvarar för officiell statistik inom området.

ISSN 0082-0237 Serie AM – Arbetsmarknad. Utkom den 30 september 2009.  
URN:NBN:SE:SCB-2009-AM17SM0909\_pdf  
Tidigare publicering: Se avsnittet Fakta om statistiken.  
Utgivare av Statistiska meddelanden är Mats Wadman, SCB.

## Innehåll

<b>Statistiken med kommentarer</b>	<b>3</b>
<b>Löner</b>	<b>3</b>
Genomsnittlig månadslön och procentuell förändring fördelad efter heltid/deltid	3
Genomsnittlig månadslön och procentuell förändring fördelad efter myndighetsgrupper	3
<b>Sysselsättning</b>	<b>4</b>
Antal sysselsatta och procentuell förändring	4
<b>Tabeller</b>	<b>5</b>
1. Statlig sektor – genomsnittlig månadslön, fördelad efter myndighet, juli 2009	5
2. Statlig sektor – genomsnittlig månadslön, inklusive retroaktiv lön, fördelad efter myndighet, juli 2008	6
3. Statlig sektor – genomsnittlig månadslön fördelad efter näringsgren, juli 2009	7
4. Statlig sektor – genomsnittlig månadslön, utveckling fr.o.m. juli 2007 t.o.m. juli 2009	8
5. Statlig sektor – antal sysselsatta fördelade efter myndighet, juli 2009	9
6. Statlig sektor – antal sysselsatta fördelade efter län, juli 2009	10
7. Statlig sektor – antal sysselsatta fördelade efter näringsgren, juli 2009	11
<b>Fakta om statistiken</b>	<b>12</b>
<b>Inledning</b>	<b>12</b>
<b>Detta omfattar statistiken</b>	<b>12</b>
Objekt och population	12
Statistiska mått	12
Variabler	13
Redovisningsgrupper	13
<b>Så görs statistiken</b>	<b>13</b>
<b>Statistikens tillförlitlighet</b>	<b>14</b>
Bortfall	14
Täckning	14
<b>Bra att veta</b>	<b>14</b>
Spridningsformer	14
Primärmaterial	14
Annan statistik	14
<b>In English</b>	<b>15</b>
<b>Summary</b>	<b>15</b>
<b>List of tables</b>	<b>15</b>
<b>List of terms</b>	<b>16</b>

## Statistiken med kommentarer

### Löner

Löneutvecklingen mellan juli 2008 och juli 2009 var för hel- och deltidstjänstgörande 3,5 procent. Kvinnornas löner ökade med 4,2 procent och mäns löner ökade med 3,1 procent. Den genomsnittliga månadslönen för deltidstjänstgörande i tabellen nedan är uppräknad till heltidslön.

#### Genomsnittlig månadslön och procentuell förändring fördelad efter heltid/deltid

	Genomsnittlig månadslön		
	Juli 2008	Juli 2009	%
<b>Heltidstjänstgörande</b>			
Kvinnor	27 540	28 720	+ 4,3
Män	31 020	31 980	+ 3,1
Totalt	29 370	30 400	+ 3,5
<b>Deltidstjänstgörande</b>			
Kvinnor	25 970	26 820	+ 3,3
Män	30 980	32 060	+ 3,5
Totalt	27 610	28 530	+ 3,3
<b>Hel- och deltidstjänstgörande</b>			
Kvinnor	27 320	28 460	+ 4,2
Män	31 020	31 980	+ 3,1
Totalt	29 180	30 210	+ 3,5

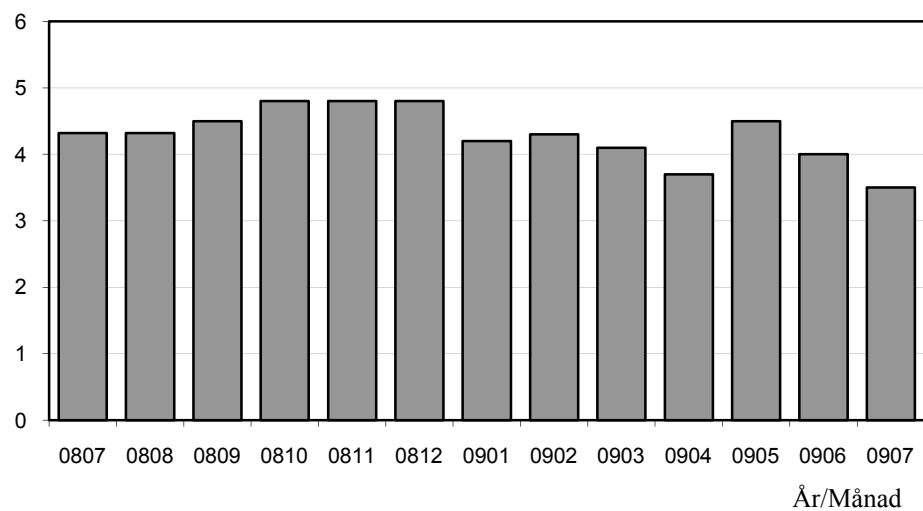
För civilförvaltningen ökade lönerna med 3,9 procent mellan juli 2008 och juli 2009. Försvarets löner ökade med 0,6 procent och löneökningen för den totala statliga sektorn var 3,5 procent för samma period.

#### Genomsnittlig månadslön och procentuell förändring fördelad efter myndighetsgrupper

	Genomsnittlig månadslön		
	Juli 2008	Juli 2009	%
<b>Civilförvaltningen</b>			
Kvinnor	27 280	28 440	+ 4,3
Män	30 970	32 110	+ 3,7
Totalt	29 030	30 150	+ 3,9
<b>Försvaret</b>			
Kvinnor	27 400	28 060	+ 2,4
Män	31 140	31 190	+ 0,2
Totalt	30 330	30 520	+ 0,6
<b>Totalt</b>			
Kvinnor	27 320	28 460	+ 4,2
Män	31 020	31 980	+ 3,1
Totalt	29 180	30 210	+ 3,5

## Löneutveckling inom statlig sektor

Procent



Diagrammet ovan som visar löneutvecklingen inom den statliga sektorn baseras på preliminära löneuppgifter plus retroaktiv lön jämfört mot definitiva löneuppgifter 12 månader tidigare.

## Sysselsättning

Antalet sysselsatta i den statliga sektorn minskade med 2 300 personer mellan juli 2008 och juli 2009. Civilförvaltningen minskade med 2 470 personer medan försvaret ökade med 230 personer för samma period.

## Antal sysselsatta och procentuell förändring

	Antal sysselsatta		
	Juli 2008	Juli 2009	%
<b>Civilförvaltningen</b>	201 870	199 400	- 1,2
Omräknat till heltidspersoner	180 430	179 280	- 0,6
<b>Försvaret</b>	20 490	20 720	+ 1,1
Omräknat till heltidspersoner	19 760	19 820	+ 0,3
<b>Totalt</b>	223 880	221 580	- 1,0
Omräknat till heltidspersoner	201 550	200 420	- 0,6

## Tabeller

### 1. Statlig sektor – genomsnittlig månadslön, fördelad efter myndighet, juli 2009

#### 1. Governmental sector – average monthly salary, by authority, July 2009

Myndighet	Genomsnittlig månadslön, kronor							Förändring från föregående år	
	Heltidstjänstgörande			Deltids-tjänst-görande	Hel- och deltidstjänstgörande			Kronor	Procent
	Kvinnor	Män	Totalt	Totalt	Kvinnor	Män	Totalt		
TOTALT	28 720	31 977	30 404	28 532	28 458	31 983	30 211	1 027	3,5
HELSTATLIG VERKSAMHET	28 718	31 979	30 405	28 539	28 458	31 985	30 213	1 027	3,5
CIVILFÖRVALTNINGEN	28 713	32 108	30 356	28 495	28 444	32 106	30 149	1 118	3,9
Polisväsendet	26 755	30 147	28 925	27 509	26 647	30 139	28 823	747	2,7
Domstolsväsendet	30 340	40 055	33 174	26 698	30 106	39 904	32 931	1 301	4,1
Kriminalvården	24 037	24 298	24 185	26 154	24 110	24 448	24 297	680	2,9
Migrationsverket	27 147	28 947	27 843	27 225	27 052	29 041	27 796	1 799	6,9
Försäkringskassan	25 252	28 965	26 171	26 241	25 169	29 560	26 179	885	3,5
Skatteverket	27 901	32 253	29 589	26 893	27 486	32 273	29 192	1 338	4,8
Länsstyrelserna	27 358	30 002	28 432	27 149	27 242	29 874	28 272	1 046	3,8
Kronofogdemyndigheten	25 601	28 964	26 785	25 969	25 507	29 052	26 710	1 151	4,5
Tullverket	29 334	30 028	29 727	27 680	29 044	29 983	29 552	104	0,4
Universitet och högskolor	30 165	34 703	32 398	29 837	29 739	34 484	31 984	1 310	4,3
Lantbruksuniversitetet	27 755	31 644	29 650	28 408	27 583	31 601	29 473	678	2,4
Skogsstyrelsen	28 081	28 761	28 563	22 259	27 897	28 688	28 455	1 097	4,0 <sup>1</sup>
Banverket	31 398	32 592	32 353	31 378	31 208	32 614	32 317	1 862	6,1
Vägverket	31 215	35 206	33 776	30 915	30 654	35 072	33 437	2 870	9,4 <sup>1</sup>
Arbetsförmedlingen	27 730	28 856	28 182	26 657	27 542	28 814	28 022	292	1,1
Övriga myndigheter	31 359	34 866	32 900	28 959	30 870	34 605	32 465	1 350	4,3
FÖRSVARET	28 144	31 175	30 549	29 624	28 064	31 187	30 521	195	0,6
ÖVR STATLIGT LÖNE-REGLERAD VERKSAMHET	29 459	30 279	29 796	26 324	28 440	30 291	29 163	917	3,2

Förändringssiffrorna är baserade på skillnader mellan de definitiva lönerna 2008 och de preliminära lönerna 2009.

1) Förändringssiffran är påverkad av strukturella förändringar.

## 2. Statlig sektor – genomsnittlig månadslön, inklusive retroaktiv lön, fördelad efter myndighet, juli 2008

2. Governmental sector – average monthly salary, including retroactive salary, by authority, July 2008

Myndighet	Genomsnittlig månadslön, kronor							Förändring från föregående år	
	Heltidstjänstgörande			Deltids-tjänst-görande Totalt	Hel- och deltidstjänstgörande			Kronor	Procent
	Kvinnor	Män	Totalt		Kvinnor	Män	Totalt		
TOTALT	27 544	31 018	29 368	27 613	27 320	31 015	29 184	1 213	4,3
HELSTATLIG VERKSAMHET	27 541	31 021	29 369	27 617	27 319	31 018	29 186	1 213	4,3
CIVILFÖRVALTNINGEN	27 511	30 971	29 219	27 557	27 284	30 968	29 031	1 208	4,3
Polisväsendet	25 784	29 586	28 195	26 468	25 697	29 539	28 076	709	2,6
Domstolsväsendet	28 840	39 019	31 855	26 028	28 650	38 822	31 630	1 198	3,9
Kriminalvården	23 291	23 664	23 500	25 415	23 365	23 823	23 617	852	3,7
Migrationsverket	25 291	27 143	25 999	25 967	25 289	27 201	25 997	856	3,4
Försäkringskassan	24 467	28 085	25 338	24 947	24 365	28 498	25 294	864	3,5
Skatteverket	26 612	30 796	28 241	25 643	26 235	30 796	27 854	1 090	4,1
Länsstyrelserna	26 241	28 999	27 415	25 745	26 091	28 868	27 226	1 197	4,6
Kronofogdemyndigheten	24 453	27 903	25 696	24 433	24 292	27 998	25 559	846	3,4
Tullverket	29 286	29 961	29 679	27 900	28 889	29 900	29 448	1 984	7,2
Universitet och högskolor	28 767	33 343	31 029	28 900	28 413	33 175	30 674	1 316	4,5
Lantbruksuniversitetet	27 012	31 108	29 018	27 543	26 870	31 016	28 795	765	2,7
Skogsstyrelsen	26 383	27 978	27 499	24 189	26 106	27 904	27 358	1 680	6,5
Banverket	29 366	30 706	30 447	30 660	29 359	30 738	30 455	1 315	4,5
Vägverket	29 630	30 920	30 605	30 036	29 282	31 015	30 567	2 486	8,9
Arbetsförmedlingen	27 463	28 688	27 962	26 256	27 186	28 618	27 730	1 818	7,0
Övriga myndigheter	29 942	33 456	31 501	28 149	29 518	33 226	31 115	1 231	4,1
FÖRSVARET	27 454	31 119	30 354	29 486	27 400	31 136	30 326	1 283	4,4
ÖVR STATLIGT LÖNE- REGLERAD VERKSAMHET	28 889	28 540	28 733	26 559	27 828	28 839	28 246	1 460	5,5

Förändringssiffrorna är baserade på skillnader mellan de definitiva lönerna 2007 och de definitiva lönerna 2008.

**3. Statlig sektor – genomsnittlig månadslön fördelad efter näringsgren, juli 2009****3. Governmental sector – average monthly salary by industry sector, July 2009**

Näringsgren/SNI 2007	Genomsnittlig månadslön, kronor							Förändring från föregående år	
	Heltidstjänstgörande			Deltids- tjänst- görande Totalt	Hel- och deltidstjänstgörande			Kronor	Procent
	Kvinnor	Män	Totalt		Kvinnor	Män	Totalt		
Totalt	28 720	31 977	30 404	28 532	28 458	31 983	30 211	1 027	3,5
F Byggverksamhet	31 398	32 592	32 353	31 378	31 208	32 614	32 317	2 454	8,2 <sup>1</sup>
K Finans- och försäkringsverksamhet	26 926	29 097	27 778	25 417	26 697	29 050	27 563	859	3,2
L Fastighetsverksamhet	31 930	31 678	31 749	29 817	31 628	31 626	31 627	1 585	5,3
M Juridik, ekonomi, vetenskap och teknik	26 500	34 383	30 544	29 410	26 520	34 331	30 433	715	2,4
N Arbetsförmedling m.m.	27 730	28 856	28 182	26 657	27 542	28 814	28 022	292	1,1
O Offentlig förvaltning och försvar; obl. socialförsäkring	28 430	31 414	29 987	28 015	28 190	31 448	29 829	938	3,2
84.1 Offentlig förvaltning	30 261	33 918	31 876	28 678	29 843	33 857	31 542	1 286	4,3
84.2 Offentliga tjänster	27 637	30 325	29 334	27 799	27 502	30 329	29 252	663	2,3
84.3 Obligatorisk socialförsäkring	25 252	28 965	26 171	26 241	25 169	29 560	26 179	885	3,5
P Utbildning	29 923	34 446	32 118	29 652	29 518	34 244	31 724	1 257	4,1
85.2 Grundskoleutbildning	27 555	29 097	27 942	24 236	27 064	28 716	27 449	970	3,7
85.4 Eftergymnasial utbildning	30 006	34 512	32 218	29 756	29 600	34 307	31 823	1 261	4,1
Q Vård och omsorg	26 317	26 402	26 360	26 838	26 106	26 811	26 463	855	3,3
R Kultur, nöje och fritid	27 930	28 881	28 372	25 372	27 424	28 603	27 948	1 191	4,5

Förändringssiffrorna är baserade på skillnader mellan de definitiva lönerna 2008 och de preliminära lönerna 2009.

1) Förändringssiffran är påverkad av strukturella förändringar.

**4. Statlig sektor – genomsnittlig månadslön, utveckling fr.o.m. juli 2007 t.o.m. juli 2009**

## 4. Governmental sector – average monthly salary, from July 2007 to July 2009

Mätmånad	Genomsnittlig månadslön, kronor			Förändring från föregående år, procent		
	preliminär	preliminär+retro	definitiv	preliminär mot preliminär	preliminär+retro mot definitiv	definitiv mot definitiv
jul-07	27 850	–	27 970	4,0	–	3,8
aug-07	27 720	–	27 840	3,7	–	3,6
sep-07	27 910	–	28 010	3,1	–	3,0
okt-07	28 040	–	28 460	3,1	–	2,6
nov-07	28 100	–	28 510	2,7	–	2,5
dec-07	28 200	–	28 590	1,9	–	2,6
jan-08	28 200	–	29 020	1,7	–	3,8
feb-08	28 180	–	28 980	1,7	–	3,9
mar-08	28 230	–	28 970	1,8	–	3,7
apr-08	28 540	–	29 260	2,7	–	4,5
maj-08	28 590	–	29 150	2,5	–	3,9
jun-08	28 900	–	29 200	3,8	–	4,4
jul-08	28 920	–	29 180	3,8	–	4,3
aug-08	28 790	29 050	–	3,8	4,3	–
sep-08	29 030	29 260	–	4,0	4,5	–
okt-08	29 230	29 820	–	4,2	4,8	–
nov-08	29 400	29 870	–	4,6	4,8	–
dec-08	29 640	29 950	–	5,1	4,8	–
jan-09	29 810	30 240	–	5,7	4,2	–
feb-09	29 850	30 230	–	5,9	4,3	–
mar-09	29 840	30 170	–	5,7	4,1	–
apr-09	30 010	30 330	–	5,1	3,7	–
maj-09	30 240	30 440	–	5,7	4,5	–
jun-09	30 330	30 360	–	4,9	4,0	–
jul-09	30 210	30 210	–	4,5	3,5	–



**5. Statlig sektor – antal sysselsatta fördelade efter myndighet, juli 2009**

## 5. Governmental sector – number of employees by authority, July 2009

Myndighet	Antal					Förändring från föregående år	Heltidspersoner	
	Samtliga	Heltids- tjänstgörande		Deltids- tjänstgörande			Antal	Därav kvinnor, procent
		Kvinnor	Män	Kvinnor	Män			
TOTALT	221 581	86 262	92 882	25 493	16 944	-2 300	200 420	50,1
HELSTATLIG VERKSAMHET	221 150	86 094	92 766	25 395	16 895	-2 250	200 071	50,1
CIVILFÖRVALTNINGEN	199 401	81 626	77 138	24 817	15 820	-2 469	179 282	53,2
Justitiedepartementet	50 069	19 756	24 285	3 393	2 635	356	47 238	46,1
Polisväsendet	26 806	8 394	14 985	1 795	1 632	4	25 214	37,5
Domstolsväsendet	6 183	4 040	1 725	290	128	-33	6 021	70,2
Kriminalvården	11 062	4 251	5 528	735	548	377	10 398	44,8
Migrationsverket	2 975	1 612	1 016	255	92	-128	2 851	62,6
Utrikesdepartementet	2 799	1 470	937	315	77	216	2 556	62,0
Försvarsdepartementet	180	84	75	12	9	-15	164	53,0
Socialdepartementet	19 810	10 728	4 760	2 934	1 388	-216	17 969	70,1
Försäkringskassan	13 139	8 252	2 722	1 867	298	-201	12 433	76,9
Finansdepartementet	26 017	12 290	9 239	3 336	1 152	-306	24 556	59,5
Skatteverket	10 386	5 145	3 257	1 632	352	-597	9 860	64,4
Länsstyrelserna	6 099	2 935	2 017	792	355	447	5 668	60,7
Kronofogdemyndigheten	2 229	1 267	695	208	59	-147	2 159	65,8
Tullverket	2 071	791	1 032	177	71	-64	1 995	46,0
Utbildningsdepartementet	59 801	21 328	19 899	10 601	7 973	413	49 146	53,4
Universitet och högskolor	55 668	19 068	18 716	10 089	7 795	300	45 321	52,3
Jordbruksdepartementet	7 792	3 258	2 971	962	601	-30	7 006	53,8
Lantbruksuniversitetet	3 722	1 362	1 313	607	440	288	3 137	52,5
Skogsstyrelsen	928	253	630	22	23	-563	900	28,9
Miljödepartementet	4 623	1 791	1 824	581	427	-26	4 188	51,7
Näringsdepartementet	14 381	4 207	8 440	825	909	-3 110	13 597	34,6
Banverket	6 556	1 219	4 873	200	264	-169	6 336	21,1
Vägverket	3 310	920	1 693	284	413	-3 870	2 981	36,2
Integrations- och jämställdhetsdepartementet	488	277	143	50	18	18	448	67,0
Kulturdepartementet	3 116	1 216	989	591	320	-192	2 598	57,0
Arbetsmarknadsdepartementet	10 325	5 221	3 576	1 217	311	423	9 819	61,6
Arbetsförmedlingen	9 424	4 780	3 234	1 147	263	514	8 960	62,1
FÖRSVARET	20 722	3 963	15 219	511	1 029	234	19 818	21,3
RIKSDAGENS VERK	1 027	505	409	67	46	-15	969	55,8
ÖVR STATLIGT LÖNEREGLERAD VERKSAMHET	431	168	116	98	49	-50	350	61,1

**6. Statlig sektor – antal sysselsatta fördelade efter län, juli 2009**

## 6. Governmental sector – number of employees by county, July 2009

Län	Antal					Förändring från föregående år	Heltidspersoner	
	Samtliga	Heltids- tjänstgörande		Deltids- tjänstgörande			Antal	Därav kvinnor, procent
		Kvinnor	Män	Kvinnor	Män			
TOTALT	221 581	86 262	92 882	25 493	16 944	-2 300	200 420	50,1
Stockholm	64 372	26 877	26 010	7 016	4 469	-424	58 517	52,3
Uppsala	14 831	5 242	5 728	2 222	1 639	-65	12 756	49,9
Södermanland	4 229	1 726	1 807	425	271	64	3 898	50,6
Östergötland	11 170	4 157	4 900	1 256	857	-1 432	10 257	48,5
Jönköping	5 703	2 189	2 547	610	357	-91	5 331	48,6
Kronoberg	3 019	1 048	1 158	495	318	-119	2 623	50,8
Kalmar	3 247	1 302	1 415	343	187	109	3 014	50,3
Gotland	1 585	730	677	108	70	2	1 516	53,0
Blekinge	5 487	1 449	3 301	334	403	532	5 069	32,3
Skåne	23 601	8 525	9 353	3 444	2 279	-104	20 630	50,2
Halland	3 898	1 275	1 880	510	233	-189	3 594	44,5
Västra Götaland	28 581	11 060	12 057	3 387	2 077	15	25 901	50,0
Värmland	4 626	1 794	1 890	546	396	-145	4 180	50,6
Örebro	6 752	2 904	2 662	771	415	373	6 206	54,0
Västmanland	3 800	1 612	1 577	362	249	-99	3 525	51,9
Dalarna	5 024	1 910	2 067	590	457	-318	4 522	49,6
Gävleborg	4 993	2 083	2 099	484	327	-178	4 628	51,3
Västernorrland	6 602	2 982	2 719	608	293	-81	6 222	54,1
Jämtland	3 234	1 449	1 244	305	236	134	2 960	54,8
Västerbotten	8 267	3 024	3 183	1 145	915	-96	7 060	50,2
Norrbottnen	8 560	2 924	4 608	532	496	-188	8 009	40,0

**7. Statlig sektor – antal sysselsatta fördelade efter näringsgren, juli 2009**

## 7. Governmental sector – number of employees by industry sector, July 2009

Näringsgren/SNI 2007	Antal					Förändring från föregående år	Heltidspersoner	
	Samtliga	Heltids-tjänstgörande		Deltids-tjänstgörande			Antal	Därav kvinnor, procent
		Kvinnor	Män	Kvinnor	Män			
Totalt	221 581	86 262	92 882	25 493	16 944	-2 300	200 420	50,1
F Byggverksamhet	6 556	1 219	4 873	200	264	-4 041	6 336	21,1
K Finans- och försäkringsverksamhet	985	524	339	104	18	32	950	63,1
L Fastighetsverksamhet	1 179	280	718	69	112	1	1 077	29,2
M Juridik, ekonomi, vetenskap och teknik	1 232	782	263	151	36	-5	1 165	75,6
N Arbetsförmedling m.m.	9 424	4 780	3 234	1 147	263	514	8 960	62,1
O Offentlig förvaltning och försvar; obl. socialförsäkring	129 993	53 688	58 845	11 140	6 320	1 017	122 586	49,6
84.1 Offentlig förvaltning	51 262	23 808	18 977	5 788	2 689	688	47 919	57,4
84.2 Offentliga tjänster	65 592	21 628	37 146	3 485	3 333	530	62 236	38,0
84.3 Obligatorisk socialförsäkring	13 139	8 252	2 722	1 867	298	-201	12 433	76,9
P Utbildning	60 552	21 159	20 220	10 907	8 266	506	49 534	52,9
85.2 Grundskoleutbildning	1 179	716	242	193	28	-8	1 104	76,5
85.4 Eftergymnasial utbildning	59 373	20 443	19 978	10 714	8 238	585	48 429	52,4
Q Vård och omsorg	5 050	1 540	1 635	897	978	-106	4 056	49,3
R Kultur, nöje och fritid	3 378	1 299	1 125	624	330	-182	2 845	55,6

## Fakta om statistiken

---

### Inledning

Detta Statistiska meddelande (SM) ingår i den löpande konjunkturlöne-statistiken och avser löner och sysselsättning inom statlig sektor. Statistiken har producerats av Statistiska centralbyrån (SCB), på uppdrag av Medlingsinstitutet (MI), som från och med 2001 ansvarar för officiell statistik inom området. Syftet med undersökningen är att månatligen belysa löner och sysselsättning inom statlig sektor i termer av nivå och utveckling. SCB har sedan 1976 utfört en undersökning i varje kvartals mittmånad av sysselsättningen inom den statliga sektorn. Efter ett betänkande från 1987 års lönekommitté har SCB fått regeringens uppdrag att tillsammans med Konjunkturinstitutet (KI) utforma en kortperiodisk lönestatistik. Från och med februari 1991 utökades därför undersökningen till att även omfatta de anställdas löner. Det främsta syftet med den utökade undersökningen är att ge underlag för konjunkturbedömningar och för analys av kostnadsutvecklingen inom den statliga sektorn. Undersökningen är en totalundersökning och är från och med januari 2000 månatlig. Detta SM innehåller uppgifter för juli 2009.

### Detta omfattar statistiken

#### Objekt och population

Populationen består av sysselsatta inom statlig förvaltning, sysselsatta vid institutioner hänförliga till statlig sektor samt sysselsatta vid socialförsäkringsfonder. Undersökningspopulationen delas upp i sysselsättnings- respektive lönepopulation. I sysselsättningspopulationen ingår alla som var anställda med lön under mätmånaden. Undantagna är tjänstlediga som inte fick utbetald lön under mätmånaden och anställda i utlandet. I lönepopulationen ingår alla, förutom de undantagna i sysselsättningspopulationen, som var anställda med lön under mätmånaden och som då fyllt 18 men inte 65 år.

#### Statistiska mått

Statistiken i undersökningen redovisas i form av genomsnittliga månadslöner samt antalet sysselsatta. I månadslönen ingår grundlön, fasta- samt rörliga lönetillägg. I tabeller och tablåer redovisas genomsnittlig månadslön för heltidstjänstgörande, deltidstjänstgörande samt hel- och deltidstjänstgörande. Den genomsnittliga månadslönen beräknas som summan av de anställdas månadslön dividerat med summan av deras tjänstgöringsomfattning. Den beräknade genomsnittliga månadslönen är alltså ett mått på den genomsnittliga ersättningen för en arbetsinsats motsvarande heltid under en månad. För både genomsnittlig månadslön och antal sysselsatta redovisas förändringen från motsvarande månad föregående år. Förändringssiffrorna är baserade på oavrundade uppgifter.

Efter tolv månader fastställs den slutliga genomsnittliga månadslönen. Det innebär att hänsyn tas till retroaktiva löneutbetalningar. De preliminära månadslönerna korrigeras med de retroaktiva lönebeloppen och de definitiva månadslönerna beräknas.

## **Variabler**

### **Genomsnittlig månadslön**

Med månadslön avses ersättning för månad innan avdrag gjorts, där grundlön, fasta samt rörliga lönetillägg ingår. Övertidstillägg, traktamentsersättningar samt jour- och beredskapstillägg ingår inte i den genomsnittliga månadslönen.

### **Antal sysselsatta**

Som sysselsatt räknas den som fått lön utbetald under mät månaden oberoende av tjänstgöringens omfattning eller anställningstidens längd och där lönen inte består av enbart tillägg eller retroaktiv lön.

### **Heltid/deltid**

Som heltidstjänstgörande betraktas den som har en tjänstgöringsomfattning på 100 procent och som deltidstjänstgörande räknas den som har en tjänstgöringsomfattning på mindre än 100 procent.

### **Antal heltidspersoner**

Antal heltidspersoner i en redovisningsgrupp beräknas som summan av tjänstgöringens omfattning dividerat med 100 för de anställningar som tillhör redovisningsgruppen i undersökningsmaterialet.

### **Kön**

Kvinna eller man.

### **Myndighet**

Myndigheterna redovisas enligt Sveriges statskalender 2009.

### **Län**

Med län avses i normalfallet individens tjänsteställe. Länsindelningen följer den regionala indelning för år 2009.

### **Näringsgren**

Näringsgren redovisas enligt Standard för svensk näringsgrensindelning 2007, SNI 2007. Denna standard har som bas EU:s reviderade näringsgrensstandard, NACE Rev.2 (NACE = Nomenclature Générale des Activités Economiques dans les Communautés Européennes).

### **Redovisningsgrupper**

I SM-statistiken sker indelning på myndigheter, län, näringsgren (SNI 2007), kön och hel- respektive deltidstjänstgörande. Specialbearbetning kan göras på en finare redovisningsnivå eftersom materialet är totalräknat.

## **Så görs statistiken**

Uppgifterna samlas in från olika administrativa datalönesystem. Det insamlade materialet genomgår en manuell och maskinell redigering i syfte att kontrollera uppgifternas rimlighet. För respektive myndighet jämförs uppgifterna mot de inkomna uppgifterna föregående månad. Vid tveksamheter tas kontakt med myndigheten för att få en bekräftelse på att uppgifterna är korrekta eller för att justera eventuella felaktigheter.

## **Statistikens tillförlitlighet**

### **Bortfall**

Bortfall utgörs av icke inrapporterade anställda. Utöver dessa finns det några myndigheter och främst stiftelser eller institutioner som inte har lönesystem som klarar av att leverera de efterfrågade statistikuppgifterna. Dessa uppskattas bestå av cirka 2 900 personer, vilket motsvarar cirka 1,3 procent.

### **Täckning**

Vid uppdelning mellan olika sektorer uppstår ibland tveksamheter om vilken sektor en enhet ska tillhöra. Vissa mindre enheter kan då ”ramla mellan stolarna”.

## **Bra att veta**

### **Spridningsformer**

Undersökningen presenteras huvudsakligen i detta Statistiska meddelande samt i de statistiska databaserna <http://www.ssd.scb.se/databaser/makro/start.asp>

### **Primärmaterial**

Uppgifterna är sekretesskyddade varför uppgifterna om enskilda individer inte lämnas ut till någon annan än individen själv. I undantagsfall efter särskild prövning kan forskare få tillgång till avidentifierat individmaterial för egna bearbetningar. Avidentifieringen görs då så att enskilda individer inte kan urskiljas.

### **Annan statistik**

SCB producerar även motsvarande konjunkturstatistik för privat sektor samt för kommuner och landsting. Detta redovisas bland annat i Statistiska meddelanden för respektive undersökning. Löneuppgifter för den statliga sektorn redovisas också på årsbasis. Arbetskraftsundersökningarna (AKU) ger statistik över sysselsättningen för hela ekonomin. Det finns även en företagsbaserad kvartalsstatistik över sysselsättning för hela arbetsmarknaden (KS). Ovanstående undersökningar publiceras också i statistiska meddelanden serie AM.

På SCB:s webbplats [www.scb.se](http://www.scb.se) finns för varje produkt en flik benämnd ”Om statistiken”. Där finns beskrivning och dokumentation av statistiken tillgänglig.

## In English

---

### Summary

The average monthly salary for salaried employees in the governmental sector was SEK 30 210 during July 2009. Since July 2008, the monthly salary has increased by an average of 3.5 percent. For women the salaries increased by an average of 4.2 percent and for men the salaries increased by an average of 3.1 percent.

During July 2009 a total of about 221 580 persons were employed in the governmental sector, 2 300 less than July 2008. About 111 760 of these employees were women and 109 830 were men.

Since 1976 Statistics Sweden (SCB) has collected data for the middle of the month of each quarter on employment in the governmental sector. The data are used mainly in producing various employment estimates and forecasts for use in the national budgets and long-range forecasts.

After a report from the Wages and Salaries Committee in 1987, Statistics Sweden and the National Institute of Economic Research received a government commission to develop short-term statistics on wages and salaries. In February 1991 the survey expanded to include also the wages and salaries paid to employees. The main aim of the expanded survey is to provide a basis for estimations of economic trends and for analyses of cost trends in the governmental sector. Since 2001, the survey is carried out by Statistics Sweden at the request of the National Mediation Office. Since January 2000 the survey has been conducted on a monthly basis.

The population consists of employees with state-regulated wages or salaries at all government authorities, government ministries, public utilities and national insurance offices. The target population is divided into employment population and salary population.

### List of tables

1. Governmental sector – average monthly salary, by authority, July 2009	5
2. Governmental sector – average monthly salary, including retroactive salary, by authority, July 2008	6
3. Governmental sector – average monthly salary by industry sector, July 2009	7
4. Governmental sector – average monthly salary, from July 2007 to July 2009	8
5. Governmental sector – number of employees by authority, July 2009	9
6. Governmental sector – number of employees by county, July 2009	10
7. Governmental sector – number of employees by industry sector, July 2009	11

**List of terms**

antal	number
Arbetsmarknadsdepartementet	Ministry of Employment
civilförvaltningen	Civil service
deltidstjänstgörande	part-time employees
Finansdepartementet	Ministry of Finance
Försvarsdepartementet	Ministry of Defence
försvaret	Defence Organization
heltidstjänstgörande	full-time employees
Integrations- och jämställdhetsdepartementet	Ministry of Integration and Gender Equality
Jordbruksdepartementet	Ministry of Agriculture, Food and Fisheries
Justitedepartementet	Ministry of Justice
Kulturdepartementet	Ministry of Culture
kvinnor	Female
län	County
Miljödepartementet	Ministry of the Environment
myndighet	Authority
månadslön	monthly salary
män	Male
Näringsdepartementet	Ministry of Enterprise, Energy and Communications
näringsgren	industry sector
heltidspersoner	full-time equivalents
Riksdagens verk	The Parliament Agencies
samtliga	total, all
Socialdepartementet	Ministry of Health and Social Affairs
statlig sektor	governmental sector
statlig verksamhet	government activity
summa	Sum
sysselsatta	Employees
Utbildningsdepartementet	Ministry of Education and Research
Utrikesdepartementet	Ministry for Foreign Affairs
totalt	total
övrig statligt lönereglerad verksamhet	state-subsidized activity